

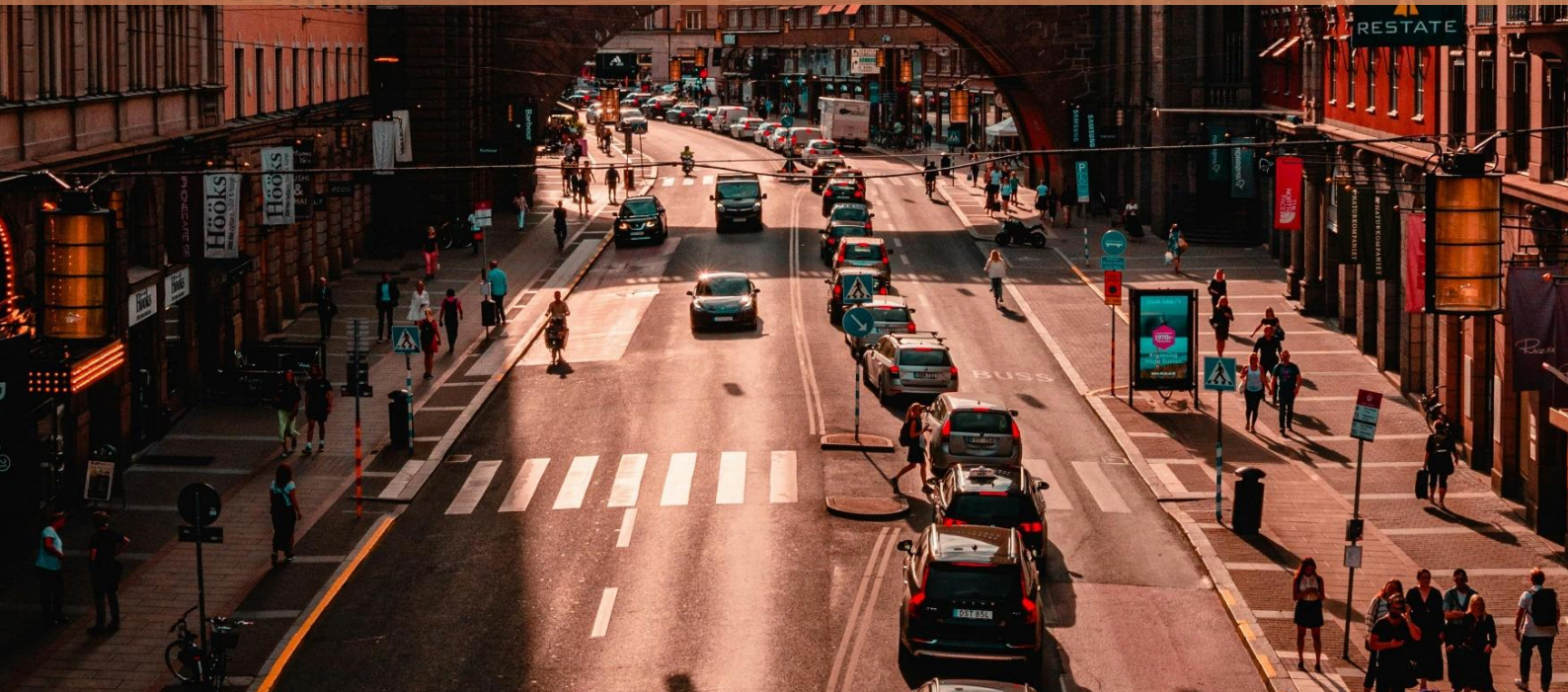


Coeli

Pelare 3-rapport om kapitaltäckning och riskhantering

Konsoliderad situation

2025





Inledning

Coeli Group AB ("Coeli" eller "Bolaget") offentliggör denna rapport i enlighet med Europaparlamentets och rådets förordning CRR (EU) 575/2013 om tillsynskrav för kreditinstitut och värdepappersföretag (tillsynsförordningen). Vidare lämnas kompletterande uppgifter i enlighet med Finansinspektionens förordningar och riktlinjer (FFFS 2014:12) om tillsynskrav och kapitalbuffertar, samt (FFFS 2014:21) om hantering och offentliggörande av likviditetsrisker för kreditinstitut och värdepappersbolag. Upplysningar enligt CRR återfinns i denna rapport i form av kvantitativ och kvalitativ information som ska tillhandahållas i enlighet med kommissionens genomförandeförordning (EU) 2021/637.

Rapporten omfattar information om risker, riskhantering, kapitaltäckning och likviditet, och avser att komplettera den information som publiceras i Coelis årsredovisning. Balansdag är den 31 december 2025 och uppgifterna som lämnas avser den konsoliderade situationen om inget annat anges. För ytterligare information, se Coelis årsredovisning.

För periodisk information som ska tillhandahållas halvårsvis i enlighet med CRR, samt övrig information som bolaget har identifierat ska lämnas oftare än en gång per år, hänvisas till delårsrapporter på Coelis hemsida.

Om inget annat anges, presenteras belopp i denna rapport i tusental svenska kronor (TSEK).

Rapporten har upprättats, kontrollerats och beslutats i enlighet med Coelis, av styrelsen antagna, riktlinjer och interna processen för offentliggörande



Mall EU KM1 – Mall för nyckeltal

		2025-12-31	2025-09-30	2025-06-30	2025-03-31	2024-12-31
Tillgänglig kapitalbas (belopp)						
1	Kärnprimärkapital	561 978	584 940	550 774	572 400	521 029
2	Primärkapital	629 978	652 940	570 774	572 400	521 029
3	Totalt kapital	744 978	652 940	570 774	572 400	521 029
Riskvägda exponeringsbelopp						
4	Totalt riskvägt exponeringsbelopp	3 639 284	3 163 357	2 870 009	2 596 242	2 006 951
Kapitalrelationer (som en procentandel av det riskvägda exponeringsbeloppet)						
5	Kärnprimärkapitalrelation (i %)	15,4%	18,5%	19,2%	22,1%	26,0%
6	Primärkapitalrelation (i %)	17,3%	20,6%	19,9%	22,1%	26,0%
7	Total kapitalrelation (i %)	20,5%	20,6%	19,9%	22,1%	26,0%
Ytterligare kapitalbaskrav för att hantera andra risker än risken för alltför låg bruttosoliditet (som en procentandel av det riskvägda exponeringsbeloppet)						
EU 7a	Ytterligare kapitalbaskrav för att hantera andra risker än risken för alltför låg bruttosoliditet (i %)	-	-	-	-	-
EU 7b	varav: ska utgöras av kärnprimärkapital (i procentenheter)	-	-	-	-	-
EU 7c	varav: ska utgöras av primärkapital (i procentenheter)	-	-	-	-	-
EU 7d	Totala kapitalbaskrav för översyns- och utvärderingsprocessen (i %)	8,00%	8,00%	8,00%	8,00%	8,00%
Kombinerat buffertkrav och samlat kapitalkrav (som en procentandel av det riskvägda exponeringsbeloppet)						
8	Kapitalkonserveringsbuffert (i %)	2,5%	2,5%	2,5%	2,5%	2,5%
EU 8a	Konserveringsbuffert på grund av makrotillsynrisker eller systemrisker identifierade på medlemsstatsnivå (%)	-	-	-	-	-
9	Institutspecifik kontracyklisk kapitalbuffert (i %)	1,8%	2,0%	1,9%	1,9%	2,0%
EU 9a	Systemriskbuffert (i %)	-	-	-	-	-
10	Buffert för globalt systemviktigt institut (i %)	-	-	-	-	-
EU 10a	Buffert för andra systemviktiga institut (i %)	-	-	-	-	-
11	Kombinerat buffertkrav (i %)	4,5%	4,5%	4,5%	4,5%	4,5%
EU 11a	Samlade kapitalkrav (i %)	12,5%	12,5%	12,5%	12,5%	12,5%
12	Tillgängligt kärnprimärkapital efter uppfyllande av de totala kapitalbaskraven för översyns- och utvärderingsprocessen (i %)	10,9%	16,1%	14,7%	17,6%	21,5%
Bruttosoliditetsgrad						
13	Totalt exponeringsmått	4 273 635	3 052 899	2 536 454	2 167 428	1 759 633
14	Bruttosoliditetsgrad (i %)	14,7%	21,4%	22,5%	26,4%	29,6%



		2025-12-31	2025-09-30	2025-06-30	2025-03-31	2024-12-31
Ytterligare kapitalbaskrav för att hantera risken för alltför låg bruttosoliditet (som en procentandel av det totala exponeringsmättet)						
EU 14a	Ytterligare kapitalbaskrav för att hantera risken för alltför låg bruttosoliditet (i %)	-	-	-	-	-
EU 14b	varav: ska utgöras av kärnprimärkapital (i procentenheter)	-	-	-	-	-
EU 14c	Totala krav avseende bruttosoliditetsgrad för översyns- och utvärderingsprocessen (i %)	-	-	-	-	-
Bruttosoliditetsbuffert och samlat bruttosoliditetskrav (som en procentandel av det totala exponeringsmättet)						
EU 14d	Krav på bruttosoliditetsbuffert (i %)	-	-	-	-	-
EU 14e	Samlat bruttosoliditetskrav (i %)	3,00%	3,00%	3,00%	3,00%	3,00%
Likviditetstäckningskvot						
15	Totala högkvalitativa likvida tillgångar (viktat värde – genomsnitt)	89 759	94 663	79 645	74 279	74 742
EU 16a	Likviditetsutflöden – totalt viktat värde	230 741	164 128	189 435	139 163	27 657
EU 16b	Likviditetsinflöden – totalt viktat värde	703 058	198 198	284 505	508 745	110 626
16	Totala nettolikviditetsutflöden (justerat värde)	57 685	41 032	47 359	34 791	433 095
17	Likviditetstäckningskvot (i %)	155,6%	231,7%	168,2%	215,8%	270,3%
Stabil nettofinansieringskvot						
18	Total tillgänglig stabil finansiering	3 723 945	2 876 965	2 387 322	2 203 425	1 804 819
19	Totalt behov av stabil finansiering	2 802 573	2 462 382	1 982 985	1 738 510	1 344 550
20	Stabil nettofinansieringskvot (i %)	132,9%	116,8%	120,4%	126,7%	134,2%



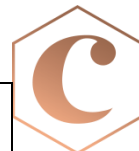
Mall EU OV1 – Översikt över totala riskvägda exponeringsbelopp

	Totala riskvägda exponeringsbelopp		Totala kapitalbaskrav
	A	B	C
	2025-12-31	2024-12-31	2025-12-31
1 Kreditrisk (exklusive motpartskreditrisk)	2 490 736	1 167 660	199 259
2 Varav schablonmetoden	2 490 736	1 167 660	199 259
3 Varav den grundläggande internmetoden (F-IRB)	-	-	-
4 Varav klassificeringsmetoden	-	-	-
EU 4a Varav aktier enligt den enkla riskviktade metoden	-	-	-
5 Varav den avancerade internmetoden (A-IRB)	-	-	-
6 Motpartskreditrisk	-	-	-
7 Varav schablonmetoden	-	-	-
8 Varav metoden med interna modeller	-	-	-
EU 8a Varav exponeringar mot en central motpart	-	-	-
EU 8b Varav kreditvärdighetsjustering	-	-	-
9 Varav andra motpartskreditrisk	-	-	-
10 Ej tillämpligt	-	-	-
11 Ej tillämpligt	-	-	-
12 Ej tillämpligt	-	-	-
13 Ej tillämpligt	-	-	-
14 Ej tillämpligt	-	-	-
15 Avvecklingsrisk	-	-	-
16 Värdepapperiseringsexponeringar utanför handelslagret (efter tillämpning av taket)	-	-	-
17 Varav intern kreditvärderingsmetod för värdepapperisering	-	-	-
18 Varav extern kreditvärderingsmetod för värdepapperisering (inbegripet interbedömningsmetoden)	-	-	-
19 Varav schablonmetoden för värdepapperisering	-	-	-
EU 19a Varav 1 250 %/avdrag	-	-	-
20 Positionsrisk, valutakursrisk och råvarurisk (marknadsrisk)	92 271	74 847	7 382
21 Varav schablonmetoden	92 271	74 847	7 382
22 Varav metoden för interna modeller	-	-	-
EU 22a Stora exponeringar	-	-	-
23 Operativ risk	1 056 273	764 444	84 502
EU 23a Varav basmetoden	1 056 273	764 444	84 502
EU 23b Varav schablonmetoden	-	-	-
EU 23c Varav internmätningmetoden	-	-	-
24 Belopp under trösklarna för avdrag (föremål för riskviktning på 250 %)	67 490	14 402	5 399
25 Ej tillämpligt	-	-	-
26 Ej tillämpligt	-	-	-
27 Ej tillämpligt	-	-	-
28 Ej tillämpligt	-	-	-
29 Summa	3 639 284	2 006 951	291 143



Mall EU OVA – Institutets riskhanteringsmetod

Rättslig grund	Rad nr	Kvalitativ information
Artikel 435.1 f i kapitalkravsförordningen	a	Coelis affärsverksamhet består av kapitalförvaltning, investeringsrådgivning, investeringsverksamhet och kreditgivning. Att växa dessa verksamheter och uppnå sina affärsmässiga mål innebär ett visst risktagande och exponerar Coeli mot olika risker. En del av riskerna är risker som är nödvändiga för att uppnå de affärsmål Coeli har, andra risker är risker som uppstår som en sideeffekt av den verksamheten som bedrivs. Coeli hanterar båda dessa inom ramen för sitt riskramverk som syftar till att ha kontroll över Coelis samlade riskexponering. Riskhantering är därför en nödvändig och integrerad del av Coelis verksamhet och affärsmodell där styrelsen fastställer en övergripande riskkaptit för vilka risker Coeli är villigt att exponeras mot i syfte att uppnå sina strategiska mål. Samtliga risker ska omfattas av ett robust internt kontrollramverk och beroende på typ av risk ska Coeli hålla eller ha tillgång till tillräckligt med kapital, finansiering och likviditet för att möta risken.
Artikel 435.1 e i kapitalkravsförordningen	c	Coeli har ett ändamålsenligt riskramverk som bedöms ge förutsättningar för en god styrning, riskhantering och kontroll över de risker som Coeli exponeras mot i strävan att nå de affärsmål som fastställts för verksamheten.
Artikel 435.1 a i kapitalkravsförordningen	f	<p>De väsentliga risker som Coeli genom sin verksamhet exponeras för är kreditrisk, likviditets- och finansieringsrisk, marknadsrisk, operativ risk och affärsrisk.</p> <p>Kreditrisk Genom kreditgivningen i Coelis finansieringsrörelse är kreditrisken en materiell risk. Kreditgivningsverksamheten och även strategin för kreditrisk är därmed en viktig del i den övergripande affärsstrategin. Kreditgivning kommer enbart bedrivas inom Koncernbolaget Coeli Finance AB. Coeli Finance AB ska ha en sund och affärsmässig kreditgivning som ska utföras i enlighet med gällande regelverk och interna regler. Kreditgivningen ska beakta både den konsoliderade situationens och Coeli Finance AB:s antagna riskkaptit och risklimiter för kreditrisk samt tillgång till kapital och likviditet. Samtliga kreditbeslut ska fattas utifrån en samlad bedömning baserad på kundens riskklassificering, återbetalningsförmåga och kvaliteten på eventuella säkerheter som lämnats. Beviljade krediter ska löpande följas upp för att säkerställa att de bedömningar som låg till grund för beviljandet av krediten inte väsentligen ändrats. Kreditgivning ska endast ske i enlighet med de policys och instruktioner som vid var tid gäller i Coeli Finance AB.</p> <p>Likviditets- och Finansieringsrisk Likviditetsrisken ska alltid vara på en nivå som möjliggör att Coeli vid varje givna tidpunkt kan fullgöra sina åtaganden gentemot kunder och motparter. Likviditetsflöden ska kontrolleras på daglig basis och prognoser över likviditeten ska upprättas löpande både på individuell basis och för den konsoliderade situationen. Den konsoliderade situationen finansieras i dagsläget primärt genom eget kapital och i förekommande fall genom extern finansiering. Coeli Finance AB utlåningsverksamhet ska finansieras genom inlåning från allmänheten och eget kapital.</p> <p>Marknadsrisk Marknadsriskexponeringen kommer primärt från marknadsvärdesrisk (kursrisk) i investeringsverksamheten. Innehaven i investeringsverksamheten har olika karaktär och värdet på dessa innehav varierar utifrån marknadsförutsättningarna. Vidare finns en mindre andel innehav som är denominerade i annan valuta än SEK vilket bidrar till att valutarörelser i viss utsträckning kan påverka marknadsrisken. Inom investeringsverksamheten sker investeringar utifrån väl genomarbetade investeringsanalyser. I investeringsanalyserna är en viktig faktor att bedöma påverkan på kapital- och likviditetsbehovet. Ytterligare exponering för marknadsrisk uppstår genom Coelis finansiering- och likviditetshantering. Ränterisken i bankboken ska</p>



		<p>hållas på en låg nivå utifrån en sammanvägning av räntornas löptider på räntebärande tillgångar och skulder.</p> <p>Operativ risk Operativa risker uppstår oundvikligen i verksamheten. Verksamheten i de enskilda Koncernbolagen ska bedrivas med hög riskmedvetenhet och kontroll för att säkerställa ett lågt risktagande. Varje enskild Medarbetare ska ha en god förståelse för den egna verksamheten och de operativa risker som är förknippade med denna. Den konsoliderade situationen strävar efter att så långt som möjligt förebygga operativa risker genom tydliga roller och ansvar samt formaliserade arbetsprocesser och rutiner.</p> <p>Affärsrisk Affärsrisken ska hållas på en låg nivå och alltid ställas i relation till övriga risker som centrala affärsstrategiska beslut kan ge upphov till. Kontroll och uppföljning av affärsrisk hanteras av styrelsen som fattar de övergripande affärsbesluten rörande verksamhet i den konsoliderade situationen.</p> <p>Styrelsen för Coeli har antagit en gruppolicy för riskhantering. Syftet med gruppolicyn är att ange den övergripande inriktning för styrning, hantering och kontroll av Coelis risker. Gruppolicyn har som målsättning att beskriva de övergripande interna regler som styrelsen fastställt för riskhanteringen i den konsoliderade situationen. De interna reglerna för riskhantering syftar till att tydliggöra de metoder den konsoliderade situationen implementerat för att identifiera, värdera, hantera, följa upp och rapportera de risker som Coeli är eller kan komma att bli exponerat för.</p> <p>Riskexponering ska kontrolleras genom en effektiv riskhantering. Coelis system för riskhantering ska genomsyra hela verksamheten och respektive Koncernbolag inom Coeli där styrelse och VD har det yttersta ansvaret. Samtliga riskexponeringar som är förenade med den verksamhet som bedrivs ska utvärderas och hanteras. Samtliga anställda inom Coeli ska ha en hög riskmedvetenhet och god förståelse för verksamheten, grundläggande principer för riskhantering och de risker som är verksamheten är exponerat för.</p>
--	--	---

EU ORA Kvalitativ information om operativ risk

Rättslig grund	Rad nr	Kvalitativ information
Artikel 435.1 a, b, c och d i kapitalkravförordningen	a	<p>Operativa risker är risker för förluster till följd av otillräckliga eller fallerade interna processer, människor och system eller yttre händelser, inbegripet, men inte begränsat till, legala risker, modellrisker och informations- och kommunikationsteknikrisker (IKT-risker), men med undantag för strategiska risker och anseenderisker.</p> <p>Coeli ska ha metoder och processer för att i så stor utsträckning som möjligt minimera riskerna. Bolagets hantering av operativa risker ska följa de övergripande principer som anges i Coelis Riskpolicy. Bolagets hantering av operativa risker syftar till att säkerställa att riskerna inte får oönskade konsekvenser som riskerar att påverka Bolaget negativt.</p> <p>Coeli hanterar sina operativa risker genom fastställda interna regler för hantering av tredjepartsrisker, incidenthantering, process för godkännande samt kontinuitetshantering.</p> <p>I syfte att identifiera och bedöma operativa risker genomför Coeli minst en gång årligen en självutvärdering i verksamheten. Självutvärderingen utgår i huvudsak från bolagens väsentliga processer. De risker som identifierats i självutvärderingen ska ligga till grund för de limiter och riskindikatorer bolag inom den konsoliderade situationen fastställer och löpande följer upp inom operativ risk.</p>

Mall EU REM1 – Ersättning under räkenskapsåret



			a	b	c	d
			Ledningsorgan med tillsynsfunktion	Ledningsorgan med förvaltande funktion	Annan verkställande ledning	Annan identifierad personal
1		Antal personer som är identifierad personal	3	10	24	20
2		Sammanlagd fast ersättning	2 248	16 091	26 589	18 514
3		Varav: kontantbaserad	2 248	16 091	26 589	18 514
4		(ej tillämpligt inom EU)				
EU-4a		Varav: aktier eller motsvarande ägarintressen				
5	Fast ersättning	Varav: instrument som är kopplade till aktier eller andra likvärdiga icke-kontanta instrument				
EU-5x		Varav: andra instrument				
6		(ej tillämpligt inom EU)				
7		Varav: andra former				
8		(ej tillämpligt inom EU)				
9		Antal personer som är identifierad personal	0	5	6	5
10		Sammanlagd rörlig ersättning	0	1 576	3 350	410
11		Varav: kontantbaserad				
12		Varav: uppskjuten				
EU-13a		Varav: aktier eller motsvarande ägarintressen				
EU-14a		Varav: uppskjuten				
EU-13b	Rörlig ersättning	Varav: instrument som är kopplade till aktier eller andra likvärdiga icke-kontanta instrument				
EU-14b		Varav: uppskjuten				
EU-14x		Varav: andra instrument				
EU-14y		Varav: uppskjuten				
15		Varav: andra former				
16		Varav: uppskjuten				
17		Sammanlagd ersättning	2 248	17 667	29 939	18 924

Mall EU REM2 – Specialutbetalningar till personal vars yrkesutövning har en väsentlig inverkan på institutens riskprofil (identifierad personal)



		a	b	c	d
		Ledningsorgan med tillsynsfunktion	Ledningsorgan med förvaltande funktion	Annan verkställande ledning	Annan identifierad personal
Beviljande av garanterad rörlig ersättning					
1	Beviljande av garanterad rörlig ersättning – Antal anställda som är identifierad personal				
2	Beviljande av garanterad rörlig ersättning – Sammanlagt belopp				
3	Varav garanterad rörlig ersättning som betalats ut under räkenskapsåret och som inte medräknas i bonustaket				
Avgångsvederlag som beviljats under föregående perioder och som har betalats ut under räkenskapsåret.					
4	Avgångsvederlag som beviljats under föregående perioder och som har betalats ut under räkenskapsåret – Antal anställda som är identifierad personal				
5	Avgångsvederlag som beviljats under föregående perioder och betalats ut under räkenskapsåret – Sammanlagt belopp				
Avgångsvederlag som beviljats under räkenskapsåret					
6	Avgångsvederlag som beviljats under räkenskapsåret – Antal anställda som är identifierad personal				
7	Avgångsvederlag som beviljats under räkenskapsåret – Sammanlagt belopp				
8	Varav utbetalat under räkenskapsåret				
9	Varav uppskjutet				
10	Varav avgångsvederlag som betalats ut under räkenskapsåret och som inte medräknas i bonustaket				
11	Varav den högsta utbetalningen som har beviljats till en enskild person				



Mall EU REM3 – Uppskjuten ersättning

	a	b	c	d	e	f	EU – g	EU – h
Uppskjuten och kvarhållen ersättning	Sammanlagt uppskjutet ersättningsbelopp som beviljats för tidigare resultatperioder	Varav belopp där äganderätten övergår under räkenskapsåret	Varav belopp där äganderätten övergår under de påföljande räkenskapsåren	Belopp för resultatjustering som gjorts under räkenskapsåret av uppskjuten ersättning där äganderätten skulle övergå under räkenskapsåret	Belopp för resultatjustering som gjorts under räkenskapsåret av uppskjuten ersättning där äganderätten skulle övergå under de påföljande räkenskapsåren	Sammanlagt justeringsbelopp under räkenskapsåret på grund av implicita justeringar i efterhand (dvs. ändringar av värdet på uppskjuten ersättning på grund av ändringar av instrumentens priser)	Sammanlagt belopp för uppskjuten ersättning som beviljats före räkenskapsåret och som faktiskt betalats ut under räkenskapsåret	Sammanlagt belopp för uppskjuten ersättning som beviljats för en tidigare resultatperiod där äganderätten har övergått men som omfattas av kvarhållande-perioder
1 Ledningsorgan med tillsynsfunktion								
2 Kontantbaserad								
3 Aktier eller motsvarande ägarintressen								
4 Instrument som är kopplade till aktier eller andra likvärdiga icke-kontanta instrument								
5 Andra instrument								
6 Andra former								
7 Ledningsorgan med förvaltande funktion	1 050	1 050					1 050	
8 Kontantbaserad	1 050	1 050					1 050	
9 Aktier eller motsvarande ägarintressen								
10 Instrument som är kopplade till aktier eller andra likvärdiga icke-kontanta instrument								
11 Andra instrument								
12 Andra former								
13 Annan verkställande ledning	2 053	2 053					2 053	
14 Kontantbaserad	2 053	2 053					2 053	
15 Aktier eller motsvarande ägarintressen								
16 Instrument som är kopplade till aktier eller andra likvärdiga icke-kontanta instrument								
17 Andra instrument								
18 Andra former								
19 Annan identifierad personal	356	356					356	
20 Kontantbaserad	356	356					356	
21 Aktier eller motsvarande ägarintressen								
22 Instrument som är kopplade till aktier eller andra likvärdiga icke-kontanta instrument								
23 Andra instrument								
24 Andra former								
25 Sammanlagt belopp								

Mall EU REM4 – Ersättning på 1 miljon euro eller mer per år



	EUR	a
		Identifierad personal som är högavlönad i enlighet med artikel 450 (f) i kapitalkravsförordningen
1	1 000 000 till under 1 500 000	
2	1 500 000 till under 2 000 000	
3	2 000 000 till under 2 500 000	
4	2 500 000 till under 3 000 000	
5	3 000 000 till under 3 500 000	
6	3 000 000 till under 4 000 000	
7	4 000 000 till under 4 500 000	
8	4 500 000 till under 5 000 000	
9	5 000 000 till under 6 000 000	
10	6 000 000 till under 7 000 000	
11	7 000 000 till under 8 000 000	
x	Kan utökas efter behov om ytterligare ersättningsnivåer behövs.	